

ЛПК Карелии: в кризисе, но не в тупике

Почти повсеместно в республике срублено, вывезено и заготовлено древесины меньше, чем в прошлом году. Что происходит в лесном комплексе республики? Об этом — беседа с министром лесного комплекса, природных ресурсов и экологии РК, вице-премьером правительства Юрием Ивановичем Пономаревым.

«ПВ»: Юрий Иванович, вместе с тем, что спрос на лесобумажную продукцию на мировых рынках увеличивается, в ЛПК Карелии наметились негативные тенденции: сократились лесозаготовки, упали цены на нашу продукцию, сократились доходы предприятий. В чем, по-вашему, причины этого?

— Можно, конечно, сослаться на природные условия, действительно экстремальные в начале этого года, но это — только одна из причин. В отрасли кризис. Уже третий год подряд темпы роста цен на энергоносители и услуги естественных монополий в несколько раз превышают рост цен на древесину, и эта тенденция сохраняется. Естественно, средств на развитие у предприятий остается все меньше. В среднем их рентабельность составляет на сегодня 6%. Половина леспромпхозов убыточна: кредиторская задолженность превышает дебиторскую, копятся долги перед бюджетом, перед энергетиками. Только за 2002 год количество техники в лесу сократилось на 13%, новую купить просто не на что — откуда же взяться росту лесозаготовок?

Ситуацию в отрасли руководство республики оценивает трезво, а мы, свою очередь, видим пути выхода из кризиса.

«ПВ»: Каковы эти пути, и за счет чего можно повысить эффективность работы лесопромышленного комплекса и увеличить инвестици-

онную привлекательность ЛПК Карелии?

— Сейчас необходимо увеличить объемы производства в лесной отрасли и добиться этого можно только за счет более глубокой переработки древесины на территории республики. Мы здесь очень много теряем! Лесопильным заводам не хватает пилочника, а приграничные леспромпхозы продают в Финляндию круглый лес. Кто сейчас помнит, что при Советской власти перерабатывалось до 80% биомассы? Сейчас — 40, про комплексную переработку большинство предприятий не вспоминает. В Пудожском, Калевальском, Муезерском районах серьезных перерабатывающих предприятий нет вовсе. Очень мало в Карелии производится мебели, единственное предприятие делает мебельную плиту, никто пока не освоил производство топливных гранул и брикетов, и все это — резервы для получения добавленной стоимости. У нас нет другого пути, кроме как держать курс на создание вертикально-интегрированных структур, которые обеспечат весь цикл — от заготовки до глубокой переработки древесины. Только под большие масштабы, под серьезные проекты можно будет получить значительные средства на развитие. Но при структурной перестройке лесозаготовки должны не уменьшиться, а увеличиться, значит, количество работающих предприятий в отрасли никак не сократится. Те, кто не получил лес в аренду,

сможет работать на подряде под государственным контролем.

«ПВ»: Правительство РК предлагает перейти на долгосрочную аренду участков лесного фонда. Чем это поможет в решении проблем ЛПК?

— Это чрезвычайно важно для создания благоприятного инвестиционного климата в ЛПК: у бизнеса появляется стабильность в ресурсной основе, заинтересованность в бережном сохранении и развитии своей ресурсной базы, стимул в рачительном лесовосстановлении. Арендованный лес сможет стать залогом для получения кредитных средств на развитие. В апреле мы обнаружим разработанные Министерством условия предоставления леса в долгосрочную аренду, программу обоснованного распределения лесфонда между лесопользователями. Впрочем, основные принципы и сейчас не являются тайной: сырьевую базу получают те предприятия, которые обеспечат ее наибольшую отдачу, предоставят свои бизнес-планы не только на ближайшие год-два, но и на перспективу, хотя бы до 2010 года. Проблемы с получением леса будут у предприятий, которые вывозят за границу круглый лес.

«ПВ»: Согласны ли Вы с планами Правительства России по установлению дифференцированных ставок таможенных пошлин по экспорту, и как вообще решения Правительства могут стимулировать эк-

спорт лесопродуктов глубокой переработки?

Безусловно, необходимо повысить экспортные пошлины на круглый лес и, соответственно, уменьшить пошлины на продукты глубокой переработки. Но также необходимо корректировать пошлины не только на продукцию лесной отрасли. Из-за того, что сейчас пошлины на ввоз современного перерабатывающего оборудования, как и его стоимость, остаются высокими, многие предприятия не могут позволить обновить свой технический парк или приобрести новую технику для организации производства по переработке древесины. Хочу особо подчеркнуть, что изменение ставок таможенных пошлин не должно быть односторонним мероприятием, это должно происходить в русле постоянной политики. Я не думаю, что российское правительство видит другие перспективы развития отрасли, коренным образом отличные от наших позиций: то, что сырье выгоднее перерабатывать на своей территории, очевидно всем. Но опасения, конечно, есть: по опыту мы знаем, решение любой проблемы в Москве неоправданно затягивается. Таким же образом тормозится развитие сети лесных дорог. Остается надеяться, что к принятию нового Лесного комплекса самым серьезным образом отнесутся наши депутаты и члены Совета Федерации от Карелии. Наши аргументы они знают.

Беседовала Наталья Гламбоцкая

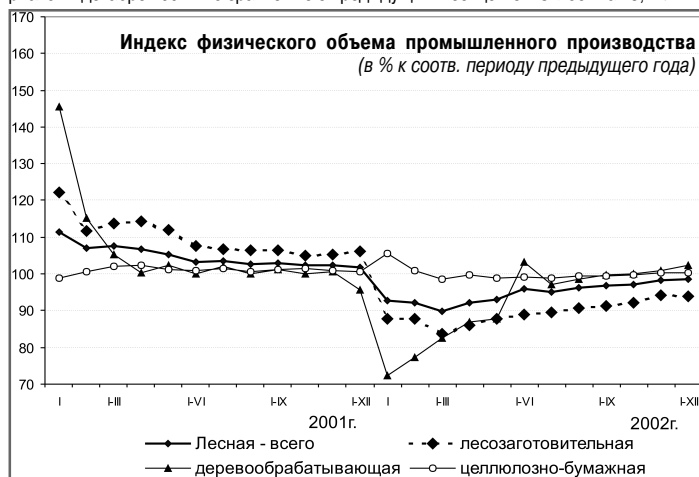
Итоги работы лесной отрасли Карелии в 2002 году

По данным Госкомстата РК производство продукции ЛПК в 2002 г составило 14892,4 млн руб (98,4% к 2001 г), в т.ч. лесозаготовительная — 3545,6 млн руб (94,2%), деревообрабатывающая — 1897,0 млн руб (102,0%), целлюлозно-бумажная — 9449,8 млн руб (100,3%).

В целом по ЛПК было отгружено продукции (по крупным и средним предприятиям) на сумму 13897,7 млн руб (99,9% к 2001 г), в т.ч. лесозаготовительная — 3072,7 млн руб (106,3%); деревообрабатывающая — 1573,5 млн руб (138,4%); целлюлозно-бумажная — 9251,5 млн руб (93,6%).

В лесозаготовительной промышленности в декабре 2002 г против уровня ноября снизилась среднесуточная вывозка древесины на 1,5%, среднесуточный объем производства деловой древесины уменьшился на 3,8%.

В деревообрабатывающей промышленности среднесуточное производство пиломатериалов в декабре 2002 г по сравнению с предыдущим месяцем снизилось на 18,1%.



В целлюлозно-бумажной промышленности в декабре 2002 г против уровня ноября сократилось среднесуточное производство бумажных мешков на 49,5% и бумаги на 8,2%, увеличилось производство товарной целлюлозы на 5,2%.

В 2002 году почти половина потребленной промышленностью на производственные нужды электроэнергия пришла на лесную отрасль — 2027766,1 тыс. кВт·ч из 4968981,9 (40,8%). Удельные показатели (кВт·ч на 1 руб. произведенной продукции) в целом составили 0,145, в том числе: лесозаготовительная — 0,019; деревообрабатывающая — 0,054; целлюлозно-бумажная — 0,203.

Объем производства важнейших видов продукции ЛПК в 2002 году

	2002г.	2002г. в % к 2001г.	Декабрь 2002г. в % к	
			декабрю 2001г.	ноябрю 2002г.
Лесная, деревообрабатывающая и целлюлозно-бумажная промышленность		98,5	100,6	99,2
Лесозаготовительная промышленность		94,0	93,0	103,3
вывозка древесины, тыс.плотн.куб.м	4976,1	93,5	91,5	103,4
лесоматериалы круглые, тыс.плотн.куб.м	3869,1	91,9	94,9	101,3
производство деловой древесины, тыс.плотн.куб.м	4432,8	93,6	99,7	101,0
Деревообрабатывающая промышленность		102,5	125,7	104,4
пиломатериалы, тыс.куб.м	637,5	90,3	114,8	85,9
фанера клееная, куб.м	22158	107,8	40,6	71,0
плиты древесностружечные, условных куб.м	80959	в 2,7р.	114,6	128,2
блоки оконные, тыс.кв.м	87,7	89,9	98,8	99,1
блоки дверные, тыс.кв.м	75,9	90,9	96,0	97,7
столы, штук	7812	112,6	120,0	115,4
Целлюлозно-бумажная промышленность		100,3	100,1	95,3
целлюлоза товарная, тыс.тонн	72,1	98,3	91,1	110,5
бумага, тыс.тонн	714,8	102,1	106,8	96,4
в том числе:				
газетная, тыс.тонн	534,2	100,2	101,6	105,8
млн.кв.м	11900,8	100,4	101,2	105,9
из нее массой 45 г/кв.м	11060,9	104,1	100,8	109,1
картон, тонн	63038	76,1	29,4	52,2
мешки бумажные, млн.штук	235,9	120,9	106,1	53,1